

ESTIMACIONES AGRÍCOLAS

Informe Semanal

27 de Octubre de 2022

Secretaría de Agricultura,
Ganadería y Pesca



Ministerio de Economía
Argentina

INFORME SEMANAL al 27 de Octubre 2022

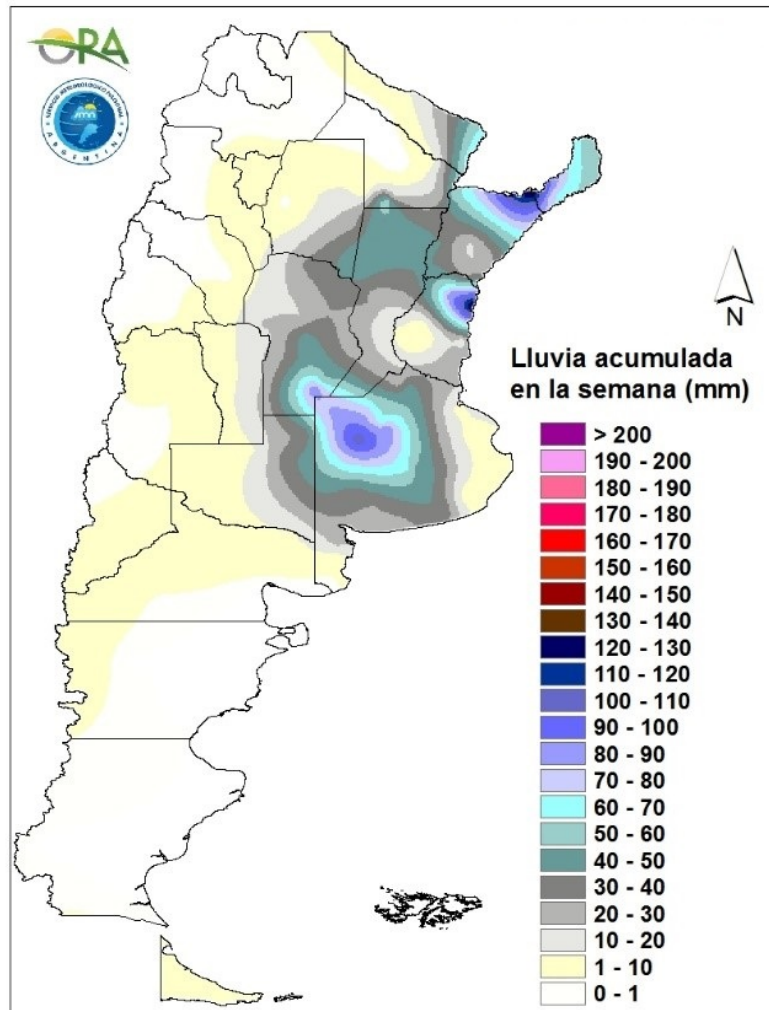
- ✓ Panorama Agroclimático
 - Precipitaciones
 - Temperaturas
 - Estado de las reservas hídricas
- ✓ Evolución de los cultivos al 27/10/2022
 - Cosecha Fina, Campaña 22/23 (Cártamo, Cebada, Garbanzo, Lino, Trigo)
 - Cosecha Gruesa, Campaña 22/23 (Algodón, Arroz, Girasol, Maíz, Maní, Soja, Sorgo)
- ✓ Mapa de delegaciones
- ✓ Avance de la siembra de arroz 22/23
- ✓ Avance de la siembra de girasol 22/23
- ✓ Avance de la siembra de maíz 22/23
- ✓ Área sembrada de Granos y Algodón, 2012/2013 - 2021/2022
- ✓ Volúmenes de producción de Granos y Algodón, 2012/2013 - 2021/2022
- ✓ Producción de cultivos en la República Argentina, 2021/2022
- ✓ Humedad del suelo y aspecto del cultivo (Trigo)

Si desea alguna aclaración respecto a la información presentada en este reporte, puede comunicarse con el 011-4349-2758 o vía e-mail a: direstiagri@magyp.gob.ar

PANORAMA AGROCLIMÁTICO

PRECIPITACIONES

Se registraron precipitaciones significativas durante la última semana en la franja este del país. Las lluvias más intensas se dieron en el Litoral, principalmente en Misiones, norte de Corrientes y Entre Ríos, con diversas localidades que superaron los 80mm, destacándose Posadas (139mm), Concordia (134mm) e Ituzaingó (110mm), con lluvias algo inferiores en el norte de Santa Fe. Entre martes y miércoles se reportaron precipitaciones en la zona central y en la provincia de Buenos Aires, con máximos locales en Pehuajó (106mm) y Laboulaye (89mm). En el resto de la región las lluvias fueron, en general, de 50-70mm, si bien los eventos continúan al momento de elaboración de este informe.

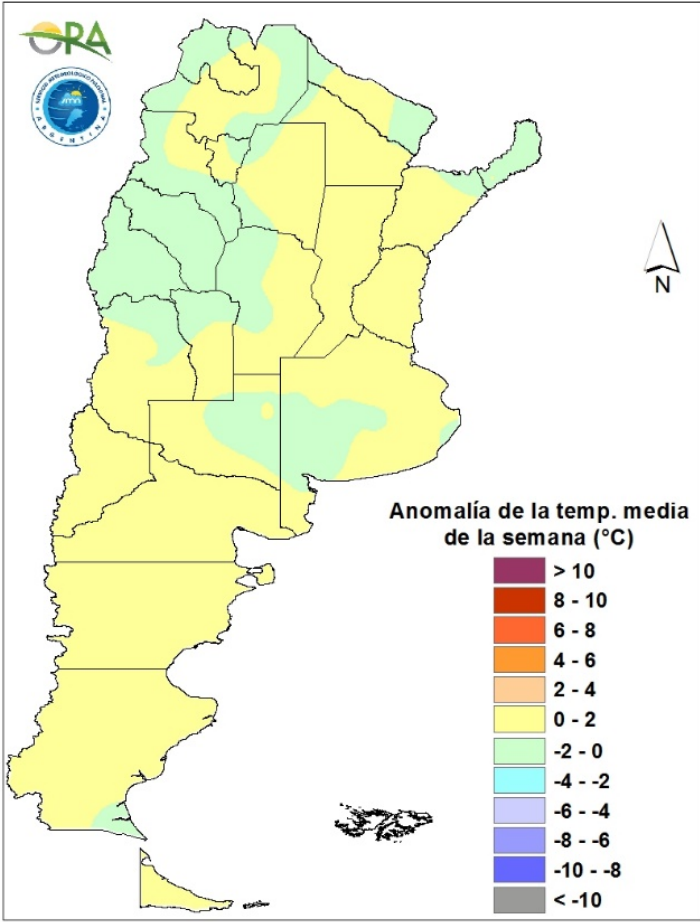


Precipitaciones acumuladas en la semana

Entre miércoles y jueves se esperan lluvias en Buenos Aires, Entre Ríos, NEA y también en Formosa y Chaco. Entre miércoles y sábado se esperan precipitaciones en zonas cordilleranas de Patagonia con posibilidad de nevadas. Entre sábado y lunes con el ingreso de un sistema frontal y su posterior desplazamiento, se esperan lluvias de diversa intensidad en La Pampa, zonas costeras de Buenos Aires, Santa Fe, Entre Ríos, norte de Córdoba, sudeste de Santiago del Estero y el NEA.

TEMPERATURAS

Las temperaturas medias de los últimos siete días se dieron de acuerdo a lo esperado para la época del año en todo el territorio argentino, sin anomalías térmicas significativas. Durante la primera mitad de la semana se registraron altas temperaturas, principalmente en la mitad norte del país, superándose los 35°C de máxima en zonas de Cuyo, NOA y NEA, e incluso los 40°C en algunos sectores de Salta y Tucumán, destacándose Orán (41,2°C). Por otro lado, el ingreso de un sistema frontal provocó un descenso de las temperaturas, registrándose heladas agronómicas y meteorológicas en Patagonia, La Pampa y Buenos Aires. La mínima marca térmica de la semana se reportó en San Julián (-3°C), mientras que en las provincias pampeanas se dio en Mar del Plata (-2,4°C).

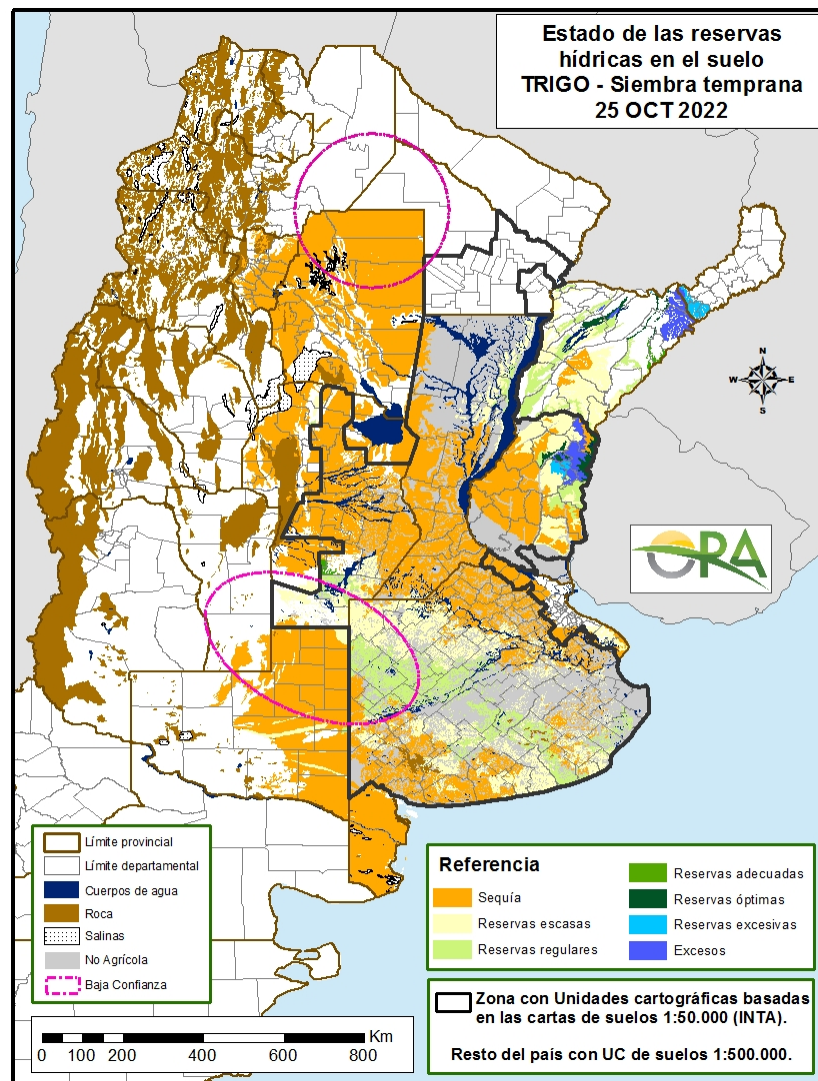


Anomalia de la temperatura media de la semana

Las temperaturas medias de la semana se esperan normales a levemente bajo lo normal en la mayor parte del país. Entre miércoles y sábado se espera que las temperaturas vayan aumentando, con posibilidad de máximas sobre 35°C en el NOA y este del NEA, además del noreste de San Luis, Córdoba, y centro y norte de Santa Fe. Entre sábado y domingo ingresa un sistema frontal que con su posterior desplazamiento provocará un descenso marcado de las temperaturas entre domingo y martes próximo, con posibilidad de heladas meteorológicas en algunas zonas del sur de Buenos Aires y de forma más generalizada heladas agronómicas en Buenos Aires, La Pampa, sur de Mendoza, Neuquén, Río Negro, sur de Santa Fe, algunas localidades de Córdoba y también en Entre Ríos.

ESTADO DE LAS RESERVAS HIDRICAS

El mapa corresponde a la estimación de contenido de agua en el primer metro de suelo para lotes con pradera TRIGO DE SIEMBRA TEMPRANA. Valores locales de reservas pueden consultarse en http://www.ora.gob.ar/camp_actual_reservas.php. Los eventos de precipitación de la última semana recargaron parcialmente los almacenajes hídricos en el sur de Córdoba, y en regiones de la provincia de Buenos Aires, presentando actualmente reservas hídricas regulares o escasas. Cabe destacar que en esta última provincia continuaron reportándose lluvias durante el día miércoles que no fueron tenidos en cuenta para la confección de este mapa. Lo mismo se observa en el noreste de Entre Ríos y en zonas de Corrientes, donde los aportes de las precipitaciones de la semana dejaron excesos hídricos temporarios y reservas hídricas excesivas. Por otro lado, en Tucumán, Santiago del Estero, Córdoba, Santa Fe, sudoeste de Entre Ríos y noroeste de Buenos Aires se mantienen las reservas insuficientes. Condiciones similares se observan en La Pampa y en sudoeste de Buenos Aires.



Mapa de reservas hídricas hecho a partir de datos meteorológicos del SMN y del INTA e información de suelos del INTA.

EVOLUCIÓN DE LOS CULTIVOS AL 27/10/2022

COSECHA FINA – CAMPAÑA 2022/2023

CÁRTAMO

En la provincia de Salta, el cultivo, va alcanzando paulatinamente su madurez fisiológica pero aún no se ha dado comienzo a su recolección. La situación del cultivo es heterogénea; hay lotes donde la humedad del suelo ha sido un poco más adecuada y se muestran en buena condición, y están aquellos que han sufrido un marcado déficit hídrico o han sido afectados por heladas tempranas.

CEBADA

Buenos Aires

En la zona de Bahía Blanca, las precipitaciones alcanzaron valores de hasta 45 mm, siendo sumamente benéficas, considerando que el cultivo atraviesa la etapa de floración, y actualmente presenta un estado que va de bueno a regular.

En Bragado, si bien han ocurrido precipitaciones, las mismas con máximos de hasta 10 mm, son insuficientes para aminorar el efecto de la sequía en la región. La humedad edáfica en todos los perfiles es escasa, y se manifiesta en el cultivo con síntomas de estrés hídrico, como amarillamiento y desecamiento de plantas.

En General Madariaga, ante la falta de precipitaciones se agudiza la situación de estrés hídrico, la cual afecta a todo el territorio de la delegación, aunque es más marcado en las zonas continentales. La mayoría de los lotes ya se encuentran en etapa reproductiva por lo que se estiman importantes mermas en el rendimiento futuro.

Las precipitaciones ocurridas en la zona de Lincoln, fueron abundantes, y permitieron la recarga en el suelo. Sin embargo, los registros mensuales se ubicaron por debajo de la media histórica. El aspecto de los cultivos mejoró, pero los componentes del rendimiento ya habían sido afectados previamente, por lo que aún se mantienen las previsiones de caídas en los rendimientos finales.

En la zona de Pehuajó, se reporta una situación similar, y en aquellos lotes menos afectados por heladas o sequía, el llenado de grano se encuentra asegurado.

En el área de la delegación Pergamino, las precipitaciones ocurren algo tarde para la recuperación del cultivo implantado. El desarrollo vegetativo ya se encuentra afectado, por lo que también se mantiene la estimación de caída en el rinde.

En ámbitos de la delegación Pigüé, las cebadas implantadas presentan síntomas visibles de afección debido a las últimas heladas registradas. Las precipitaciones ocurridas en los últimos días, permiten el inicio de la recuperación.

En Salliqueló, la situación del cultivo es dispar. En la zona norte de los partidos de A. Alsina y Guaminí, el cultivo presenta un desarrollo normal, mientras que hacia el sur, se presentan lotes afectados por heladas y falta de humedad. En los restantes partidos de la delegación, el cultivo, se encuentra en buen estado, aunque también se reportan casos de lotes que han sido destinados para el consumo animal o directamente quemados.

En Tres Arroyos, han ocurrido precipitaciones variables. Las zonas del oeste de Coronel Pringles y Coronel Dorrego, son las más favorecidas, por lo que los cultivos se encuentran en buenas condiciones, en plena floración y llenado de granos, en algunos casos se observa daños por heladas.

En la zona de Veinticinco de Mayo, el cultivo de cebada, presenta mejor performance que el trigo. No obstante, la expectativa de rindes es baja. Las condiciones difíciles que atravesaron los cultivos de fina han adelantado los ciclos de una manera significativa y esto permitiría sembrar cultivos de segunda, de manera precoz. De alguna manera, esto podría ser una ventaja para las expectativas de los cultivos de segunda ocupación.

Córdoba

En la zona de Laboulaye, el cultivo avanza en su fenología, atravesando la etapa de llenado, en buen estado general. La mayor superficie perdida se reporta en el departamento General Roca.

La Pampa

En la zona de General Pico, se han registrado importantes precipitaciones, que permitieron revertir la condición hidrológica de los perfiles, calificándolos de adecuados. Se ha reportado la caída de granizo, a la espera de la evaluación de daño. El cultivo en general atraviesa la etapa de fin encañazón e inicio de espigazón. Se estima que este nuevo contexto pueda disminuir los efectos adversos de las bajas temperaturas, como la escasa masa vegetativa o la desuniformidad en el crecimiento y desarrollo de las plantas.

En Santa Rosa, también se registraron precipitaciones, siendo estas de gran aporte para el cultivo que se encuentra en inicio de espigazón. En su gran mayoría, los plantíos presentan buen estado general, y se han iniciado controles para mancha en red y roya amarilla, en lotes puntuales.

Santa Fe

En la zona de Cañada de Gómez, el cultivo se encuentra en pleno llenado de grano, con presencia de pulgón y enfermedades foliares como mancha en red. También afectado por la falta de precipitaciones y las heladas tardías.

Santiago del Estero

Continúa la cosecha, con rindes por lo general, bajos.

GARBANZO

Córdoba

La totalidad de los lotes implantados e hallan en etapas reproductivas. Se mantienen los síntomas visibles, como amarillamiento de plantas, debido al estrés hídrico y ocurrencia de heladas.

Santiago del Estero

En la provincia de Santiago del Estero, continúan siendo preponderantes las condiciones secas, por lo que el cultivo se mantiene afectado por la falta de humedad.

NOA

En Salta, es inminente el comienzo de la cosecha; en los últimos días se estuvieron haciendo pruebas de humedad para comenzar con la trilla. Se esperan bajos rendimientos en planteos de

secano; en cuadros con riego, si bien por lo general son buenos, este año puede haber heterogeneidad en los resultados por el efecto de heladas tempranas y marcados déficits hídricos que a veces no pueden ser compensados por el suministro de agua artificial.

En Tucumán, el cultivo se encuentra en su totalidad en estado de madurez, por lo que se ha dado inicio a la trilla avanzando en los mejores lotes con rendimientos muy irregulares.

LINO

En la provincia de Entre Ríos, en la zona de Rosario del Tala, el cultivo se encuentra en muy buen estado próximo a ser cosechado. Se esperan rindes superiores a los 15 qq/ha.

TRIGO

Buenos Aires

Entre los días martes 25 y miércoles 26 se registraron lluvias de diferentes milimetrajés en toda la provincia.

En la zona norte (delegaciones Pergamino, Junín) durante esta semana los registros de las lluvias oscilaron entre 5 y 35 mm, esto favorece el llenado de los pocos granos que se han generado en los cultivos, pero no van a recuperar la pérdida de rendimiento que ya se ha producido.

En la delegación Lincoln luego de estas lluvias, mejoraron el aspecto los cultivos de invierno, por lo que se estima que el piso para un menor porcentaje de lotes que se encontraban en el tercio de rindes superiores subiría un poco, pero para el resto la mejora en los rendimientos sería insignificante. La etapa fenológica predominante es floración.

En la zona de la delegación Pehuajó los registros oscilaron entre 50 y 94 mm. Para los cultivos de fina, estas lluvias no cambiará la situación de los cultivos limitados en crecimiento y desarrollo por falta de agua y heladas, pero aquellos que tienen desarrollo normal y no fueron afectados por heladas, tienen su llenado de granos casi asegurado, dependiendo del clima que toque de aquí en adelante, sobre todo las zonas que recibieron lluvias de 50 mm.

Se han registrado precipitaciones en el ámbito de la delegación Bragado, las cuales rondaron entre los 3 y 10 mm. Prosigue la situación de falta de humedad edáfica superficial, subsuperficial y profunda, no habiendo reservas hídricas lo que afecta de manera muy significativa el desarrollo y los rendimientos potenciales de los cultivos de invierno. Los trigos de ciclos largo e intermedio, se encuentran en estado fenológico de floración y espigazón. Presentan un crecimiento de la biomasa aérea detenido y deteriorado por el estrés hídrico, como así también afectado por las bajas temperaturas y ocasionales heladas en su período crítico de floración. Los trigos de ciclo corto se encuentran en estado de crecimiento, el cual se caracteriza por ser muy lento y generalmente detenido, y desperejo dependiendo de la poca o nula humedad edáfica de cada lote. En ciertos casos, se observa muerte de plantas por seca dado que su sistema radicular está poco desarrollado. Se observa el acartuchamiento de las hojas y desecamiento de las plantas. Además, las hojas superiores y principalmente las espigas están sufriendo el efecto de las bajas temperaturas y heladas.

Los trigos de la delegación Veinticinco de Mayo ya definieron el rinde atravesando una situación de estrés hídrico importante y con un desarrollo pobre en cuanto a biomasa. Los

rendimientos esperados generan poca expectativa y por más que se concreten los pronósticos de lluvias de los próximos días la situación no es reversible.

En ámbitos de la delegación La Plata, se han registrado lluvias de manera generalizada, unos 10 mm en promedio, lo que no ayuda demasiado a la recuperación de la performance de los cultivos de cosecha fina. La mayor parte del trigo se encuentra en las etapas de encañazón a floración y existe un gran abanico de estados de acuerdo a cada lote y ambiente en particular. Los sectores más altos han sufrido el importante estrés hídrico y las parte bajas se observan con distintos porcentajes de afectación por bajas temperaturas, heladas.

Los lotes sembrados de forma temprana en la delegación General Madariaga ya se encuentran en etapa reproductiva. El estado general es bueno a regular dependiendo de la zona, las áreas costeras se presentan con mejor performance que las continentales, sin embargo, de no recibir precipitaciones en el corto plazo disminuirá también su condición.

En los partidos de Adolfo Alsina y Guaminí, correspondientes a la delegación Salliqueló, los trigos presentan una condición regular producto de la falta de precipitaciones y la ocurrencia de heladas tardías, principalmente en lotes puntuales al sur. Hacia el norte la condición es normal, proyectándose rendimientos que pueden ir desde los 26 a 28 qq/ha (condicionada la situación climática de los próximos días). En los partidos de Pellegrini, Salliqueló y Tres Lomas, la condición general es buena, debido a las precipitaciones ocurridas que han podido mejorar la condición hídrica de los perfiles del suelo, pero cabe mencionar que en lotes muy puntuales al centro-oeste de Pellegrini (De Bary) se pueden ver lotes que han sido quemados con productos químicos para poder sembrar un cultivo de verano y otros que han sido destinados al consumo animal. En cuanto al estado fenológico el mismo se encuentra finalizando encañazón e iniciando o promediando la espigazón, según fecha de siembra.

En la delegación Pigüé se observa una incidencia notoria de las heladas tardías en el rendimiento de los trigos. La humedad del suelo era una cuestión determinante para la correcta continuidad del desarrollo de los cultivos de fina pero las lluvias mejoraron su situación.

En la delegación Tres Arroyos, las precipitaciones fueron muy variables. Las zonas del oeste de Coronel Pringles y Coronel Dorrego fueron las más favorecidas, por lo que los cultivos se encuentran en buenas condiciones. En los demás partidos, Tres Arroyos, San Cayetano, Gonzales Chaves, Necochea y Laprida, las lluvias fueron menos abundantes y muy variables. Los cultivos se encuentran en plena floración, y los sembrados más temprano en llenado de granos con mucho daño por sequía y heladas.

En delegación Bahía Blanca se dieron precipitaciones en toda el área, con registros que van desde los 15 a los 45 mm, los cuales son más que beneficiosos debido a que el cultivo está entrando o en pleno estadio de floración. La condición va de buena a regular, monitoreando en algunos casos, presencia de roya amarilla.

Córdoba

También en esta provincia se registraron lluvias de distinta intensidad según la región.

En la delegación Laboulaye, entre la noche del martes 25 y madrugada del miércoles 26 se registraron lluvias de entre 20 y 55 mm en el departamento General Roca, mientras que en el de Roque Sáenz Peña las mismas fueron más abundantes y parejas, con registros de entre 55 y 70 mm. Las mismas seguramente permitirán la recuperación de aquellos lotes que aún están a tiempo de revertir el efecto del estrés sufrido con un buen llenado, aunque el daño en floración es irreversible.

En toda la delegación se observan varios lotes espigados pero con muy baja altura que están siendo destinados a pastoreo o a siembra de gruesa.

En la delegación Marcos Juárez, se produjeron lluvias de 18 a 30 mm dependiendo las zonas, incluso algunas recibieron más. El cultivo va a ingresar en la etapa de llenado, y si bien mejora la situación por las lluvias, las mismas llegan muy tarde como para que el cultivo reaccione. Los daños por heladas de principios del mes de octubre fueron importantes en muchos lotes, habiéndose desecado en algunos casos. La humedad es regular, las lluvias recibidas sólo llegan a mejorar los primeros 10 – 25 cm. Se realizan algunos controles por roya amarilla. Los mejores lotes se observan en la zona del centro del departamento Marcos Juárez, en el norte en algunos sectores del oeste y algunos cuadros al sur pero es muy complicada la situación.

La lluvia del fin de semana pasado en la delegación Río Cuarto fue insuficiente, llovieron entre 8 y 12 mm en toda la región, no siendo suficientes para cortar la seca, la que aún continúa. El perfil está seco, sólo se humedecieron los primeros centímetros superficiales que con los vientos y sol se secan a los 2-3 días. Aun no se quemó ningún lote, todos esperan que el cultivo tenga un buen llenado de granos, aunque el rinde final va a estar por debajo del promedio.

Los lotes de la delegación San Francisco se encuentran en plena espigazón. En su mayoría manifestando estrés hídrico por falta de humedad en el suelo y por las condiciones climáticas adversas de aumento de temperatura y fuertes vientos. También se dieron heladas tardías las cuales habrían causado daño en lotes puntuales.

En la delegación Villa María durante la última semana se produjeron lluvias que oscilaron entre 5 y 40 mm. El cultivo se encuentra en plena etapa crítica de floración y comienzo de llenado de granos. Si bien sufrió estrés hídrico durante todo su ciclo, en esta etapa, casi semanalmente se están produciendo lluvias que lo favorecen. Con respecto a la presencia de plagas y enfermedades se reportaron casos de arañuela, pulgón verde de los cereales, roya anaranjada o de la hoja y mancha amarilla.

Chaco

En la zona Charata, el trigo presenta mucha heterogeneidad en cuanto a estados pero en general los cuadros alcanzaron madurez con baja carga y peso, situándose muy por debajo de la media zonal. Hasta el momento, se está comenzando con la cosecha del mismo en zonas puntuales, y se espera ver estos resultados a medida que la misma avance concretamente y se pueda apreciar el rendimiento logrado según la zona agrícola, dada los daños de tipo climático.

Continúa avanzando lentamente la cosecha de trigo en el ámbito de la delegación Roque Sáenz Peña ya con el ingreso de algunos lotes en mejores condiciones que promedian rindes de unos 11 qq/ha. El resto se desarrolla en etapas de llenado de granos y las escasas lluvias registradas en los últimos días llegan tarde para poder aliviar las condiciones de sequía y mejorar en algo la producción. Las pérdidas de parcelas que no llegaron a la cosecha se estiman en un piso del 15%.

Entre Ríos

En la jurisdicción de la delegación Paraná durante la última semana se registraron lluvias. Estas en varios sectores lograron revertir la condición de escasa disponibilidad de agua en el suelo. De todas formas, para gran parte de los lotes que ya atravesaban llenado de granos, la falta de agua como así también las heladas tardías que se registraron en la región repercutieron en una disminución del potencial de rendimiento del cultivo. Estos valores se determinarán una vez comenzada la cosecha.

En la delegación Rosario del Tala las lluvias débiles de las últimas semanas mejoraron levemente el perfil hídrico de los departamentos más comprometidos, como Victoria y Gualeguay. Se mantienen las muy buenas condiciones de los cultivos, más relegadas en el sudoeste provincial por falta de agua en el perfil, manifestándose en algunos lotes amarillamiento por translocación de nitrógeno. Por lo demás, la buena amplitud térmica (ocurrencia de heladas tardías que no llegaron a dañar cultivos) favorece el llenado de un grano de calidad, que se encuentra en estado lechoso. Finalizaron las aplicaciones de fungicidas, principalmente foliares. Se esperan rindes de 26 a 30 y hasta 40 qq/ha en algunos casos.

La Pampa

Durante la semana se registraron precipitaciones los días 19 y 25 en la delegación General Pico, las que fueron significativas y generalizadas. El valor promedio total fue de 34 mm con valores máximos de 65 mm. Las lluvias del día 25 fueron acompañadas por caída de granizo en algunos sectores ubicados al oeste de la región. Con estos registros, el valor promedio total del mes de octubre hasta el día 25 es de 52 mm con registros máximos de 95 mm. Con respecto a las temperaturas, los registros medios no superaron los 22°C y los valores máximos absolutos se ubicaron por arriba de los 22 °C con valores máximos de 31.5 °C registrado el día 25 del corriente. En este contexto agroclimático, la humedad de los suelos es calificada como adecuada en toda la región, situación que favorecerá significativamente el estado de los cultivos cuando los mismos transcurren los estados fenológicos de final de encañazón e inicio de espigazón, etapas importantes en las cuales se definen el número de espigas por metro cuadrado, número de flores potenciales y peso potencial de los granos. Asimismo, es posible que estas últimas lluvias puedan disminuir los efectos adversos de las bajas temperaturas, como la escasa masa vegetativa o la desuniformidad en el crecimiento y desarrollo de las plantas.

También en la zona de la delegación Santa Rosa se registraron precipitaciones esta semana, siendo el promedio de 44 mm (máximas de 102 mm y mínimas de 6 mm), ayudando a aliviar la situación de principio de sequía/sequía que estaban transitando los cultivos de fina. Los milímetros caídos fueron muy bienvenidos ya que los trigos están en etapa de encañazón – espigazón- antesis, en condición entre buena (70%) los sembrados en directa y fertilizados, y regular (30%) los últimos sembrados sobre barbechos convencionales. El estado sanitario es bueno pero se están haciendo aplicaciones de control de roya (amarilla y anaranjada) y mancha amarilla en algunos lotes puntuales. Se continúan monitoreando malezas.

San Luis

El martes 25 llovió en casi todo el territorio provincial, con milimetrajés que fueron desde los 5 hasta los 45 mm. Los lotes bajo riego se encuentran en buenas condiciones, mientras los que se sembraron en seco están bastante complicados, salvo los que tienen influencia de napas freáticas.

Santa Fe

Durante la presente semana se registraron precipitaciones en la delegación Avellaneda: Nueve de Julio 15-95 mm, Vera 12-48 mm, San Javier 7-35 mm y General Obligado 22-36 mm, lo cual trajo un cierto alivio a los cultivos. La evolución es buena a regular en general, salvo en el departamento Nueve de Julio, donde es regular a mala, debido a la escasa humedad superficial. En este departamento los primeros lotes levantados están dando muy bajos rindes, por lo cual se ha suspendido la cosecha, destinándose dichos lotes a forraje o pérdida total. En el resto de los

departamentos, en general están madurando y continúa a un ritmo lento la cosecha de los primeros lotes con rendimientos casi cercanos al promedio histórico.

En la delegación Rafaela se produjeron precipitaciones la jornada del 19 con acumulados de 15 a 20 mm y la madrugada del 26 con acumulados entre 18 y 25 mm. En algunas regiones puntuales las marcas fueron superadas. Si bien no cambia la condición de las reservas hídricas del perfil edáfico en profundidad, hacen que los cultivos puedan transitar los próximos días fuera de estrés. Las fases fenológicas que se observan en este momento son: floración, llenado de granos y un pequeño porcentaje que se encuentra en madurez fisiológica. Se puede mencionar un pequeño retraso en el desarrollo respecto a la campaña pasada principalmente en el norte del área de la delegación.

Los lotes de trigo localizados en la delegación Cañada de Gómez se encuentran, en su totalidad, en llenado de grano. Se puede apreciar la presencia de pulgón y roya que en algunos casos están siendo tratados. La falta de precipitaciones y la ocurrencia de heladas tardías afectaron fuertemente el desarrollo de este cultivo disminuyendo el rendimiento potencial.

En la zona de Casilda quedaron expuestas, en una amplia superficie, las consecuencias de las heladas tardías, evidenciándose el corte abrupto del ciclo del cultivo. Tal fenómeno provocó una interrupción en los procesos de formación y llenado de granos, por lo que se observan plantas cloróticas con espigas blanquecinas y sin granos, lo cual determina que, junto a los precedentes síntomas causados por el estrés hídrico prolongado en gran parte del desarrollo de los trigos, se observe una nueva disminución del rendimiento e inclusive la pérdida total de cuadros completos. Algunos lotes que escaparon a los daños mencionados se encuentran atravesando la fase de grano lechoso, con expectativas de alcanzar promedios de rendimiento cercanos a 20 qq/ha.

Las lluvias registradas en la delegación Venado Tuerto oscilaron entre 22 y 65 mm según la zona. Los cultivos se encuentran en la etapa de llenado y continúan evaluándose algunos lotes para ver si se dejan o se queman para la siembra de soja de primera. Las últimas precipitaciones no llegaron a tiempo para poder mejorar las malas condiciones.

Santiago del Estero

Prosiguió la cosecha en la delegación Santiago del Estero, obteniéndose rindes bajos debido a la falta de las lluvias durante el desarrollo del cultivo.

En la zona de la delegación Quimilí, sobre el inicio de semana se registraron algunas lluvias leves, que llegan tarde para los cultivos de fina que están en sus últimas etapas, y por los milimetrajés, poco aportan a la humedad de los suelos, marcando entre 15 y 25 mm, con algunos picos de hasta 50 mm, pero en zonas muy puntuales. Las temperaturas fueron normales para la época, aumentando sensiblemente en la parte final de la semana. Las máximas estuvieron entre 28° a 34°C y las mínimas entre 11° a 15°C. El trigo sigue muy complicado, a pesar de las leves precipitaciones caídas ésta semana y la anterior. Hay muchos lotes que ya están perdidos, pero es difícil evaluar hasta donde llega el perjuicio. Las heladas registradas en las semanas anteriores en algunas zonas los afectaron aún más. Los departamentos ubicados más al sur (Belgrano, Rivadavia y General Taboada) están con lotes en mejor condición, que de todas maneras no se espera buenos rendimientos y va a haber también muchos lotes perdidos.

NOA

En la provincia de Jujuy, los lotes con trigo continúan avanzando en su madurez en la mayoría de los casos, mientras prosigue la cosecha de los lotes con riego y algunos a secano, con

rendimientos que van desde 300 a 200 qq/ha de acuerdo a la tecnología invertida y 2 a 3 qq/ha, respectivamente.

Ya comenzaron a cosecharse los primeros lotes en la provincia de Salta. Como era de esperarse, los rendimientos son magros en los lotes en seco. En cuadros con posibilidad de riego suplementario, en cambio, son buenos y hasta muy buenos en algunos casos. A modo de ejemplo, se han reportado rendimientos que alcanzan los 40 qq/ha en trigo candeal.

En la provincia de Tucumán, los cultivos de trigo ya están en etapa de maduración y la trilla va avanzando en los mejores lotes con rendimientos muy irregulares. Se calcula que los rendimientos, en promedio, estarán muy por debajo de los rindes normales para la región debido a la falta de lluvias en el ciclo del cultivo. Muchos lotes, sobre todo en la franja este, cumplirán la función de cobertura.

COSECHA GRUESA – CAMPAÑA 2022/2023

ALGODÓN

Santa Fe

Las últimas precipitaciones registradas, permiten dar inicio y/o continuar con la siembra.

Santiago del Estero

Si bien se han registrado algunas precipitaciones, las mismas fueron de escaso milimetraje, por lo que las siembras se realizan en áreas bajo riego.

ARROZ

Corrientes

Las precipitaciones han permitido la recuperación de la altura del río Paraná, asegurando la provisión de agua en los ríos internos. Sin embargo, la situación se presenta como algo incierta, demorando el avance en la siembra.

Entre Ríos

El avance de la siembra de arroz en la delegación Paraná durante la presente semana ha llegado al 75% aproximadamente de la superficie estimada. Los lotes recién emergidos han sido favorecidos por las lluvias que se registraron, principalmente en los departamentos Federación y Concordia.

En la zona de Rosario del Tala, las siembras fueron incipientes en los Departamentos Villaguay y San Salvador, algunas sin la cantidad de humedad necesaria. Se espera una superficie algo menor a la campaña pasada por aumento de costos operativos.

Santa Fe

En la delegación Avellaneda, las últimas precipitaciones registradas permitieron el avance en la siembra, así como también la emergencia de lotes implantados en condiciones de escasez hídrica. La evolución del cultivo es buena.

En la delegación Rafaela, continúa la siembra de la variedad largo fino favorecido por las precipitaciones ocurridas, y se ha comenzado con los primeros lotes de la variedad largo ancho. Se observa que han emergido correctamente con un adecuado stand de plantas y que no presentan problemas sanitarios.

GIRASOL

Buenos Aires

En la zona de Bolívar, las precipitaciones ocurridas en estos últimos días, permiten el avance en la siembra.

Se reinició la siembra en áreas de la delegación Pehuajó, en función de las últimas precipitaciones.

En Veinticinco de Mayo, avanza lentamente la siembra, sin detenerse, a la espera de las precipitaciones pronosticadas para los próximos días.

Córdoba

En Laboulaye, la siembra aumentará su ritmo con la ayuda de las lluvias ocurridas las últimas horas, habiendo completado ya casi el 20% de la superficie.

En la zona de Marcos Juárez, el cultivo se desarrolla de manera óptima. El 90% de la superficie implantada presenta 4 hojas expandidas, sin presentar daños por heladas.

Avanza con buen ritmo la siembra en la zona de San Francisco.

Chaco

El cultivo de girasol en el ámbito de la delegación Roque Sáenz Peña se desarrolla en etapas de pleno crecimiento vegetativo a plena de floración y las lluvias registradas, que continúan siendo escasas, traen algún alivio para el cultivo, aunque sea temporario.

La Pampa

En la zona de General Pico, con las lluvias registradas el día 19 se dieron por iniciados los trabajos de preparación del suelo y siembra del cultivo. Posteriormente, con las precipitaciones del día 25, es posible que las labores de preparación de suelo y siembra se desarrollen con mayor ritmo. La mayor parte de la superficie ya sembrada fenológicamente transcurre la etapa de emergencia. Se estima que el avance siembra sería del 10% de la superficie total estimada. En idéntica fecha de la campaña anterior el avance de los trabajos de siembra fue del 30%.

En Santa Rosa, las precipitaciones ocurridas permitieron la recarga de los perfiles, impulsando el avance en la siembra. Se estima un avance en la superficie implantada del 40%.

San Luis

Se han registrado precipitaciones en todo el ámbito provincial. Se continúa con la siembra.,

Santa Fe

En Avellaneda, la evolución del cultivo es buena a muy buena en general, se encuentra actualmente en estado vegetativo, con botón floral a la vista. Las últimas lluvias hacen prever una buena evolución del cultivo.

En Cañada de Gómez, Se completó la intención de siembra de este cultivo. Los lotes con emergencias desparejas son los más retrasados y los más adelantados se encuentran en v3. Las heladas afectaron algunos plantíos pero en su mayoría se encuentran en buen estado.

En Rafaela, con las precipitaciones acumuladas de 40 mm en promedio, los cultivos se desarrollan en etapa vegetativa adecuadamente sin presentar problemas sanitarios.

Santiago del Estero

Durante la semana se han registrado precipitaciones en la zona de Quimilí, con valores puntuales de hasta 50 mm. En los departamentos al sur de la delegación (Belgrano, Rivadavia y Gral. Taboada), de ocurrir adecuadas precipitaciones para la recarga del perfil, podría incrementarse la superficie a implantarse.

MAIZ

Buenos Aires

En la zona de Pergamino, después de estas lluvias se van a largar a sembrar algunos lotes de maíz, fundamentalmente de aquellos productores que lo necesitan para alimentar los feedlot y los tambos y para diversificar la siembra de los que tienen mucho para sembrar, aunque corriendo los riesgos que ocasiona sembrar en esta fecha porque la floración va a caer a fines de enero cuando se registran las temperaturas más altas del año.

En el ámbito de las delegaciones Lincoln y Pehuajó mejoraron las condiciones laborales con respecto a la humedad, ya que la siembra se había pausado por falta de lluvias, pero en la semana tres días de lluvias acortaron la cantidad de días laborables de la misma. Los maíces nacidos que se encontraban con poco desarrollo debido al déficit de agua serían los que mejor van a aprovechar estas lluvias.

La siembra en las delegaciones Bragado y Veinticinco de Mayo la siembra está en pausa y a la expectativa de mejoras en las condiciones. La implantación de los maíces de septiembre se ha visto afectada por la falta de precipitaciones y por consiguiente por la sequedad de los suelos, por lo que una proporción muy importante de la superficie se traslada a siembras tardías.

En la delegación La Plata, la mayor parte del maíz estaría pasando a tardío, a pesar que algunos han arriesgado y siguen con la siembra en estos días, a pesar que el período crítico caerá en la mayoría de los híbridos en los meses de mayores déficits hídricos.

Córdoba

Las lluvias ocurridas en la delegación Laboulaye acelerarán la siembra de los maíces tempranos que con alguna dificultad están emergiendo. Aún no se superó el 10% de la superficie estimada. El área que no se alcance a sembrar porque se está cerrando la ventana, se destinará a maíz tardío o a soja de primera.

En la delegación Marcos Juárez la siembra llegó a un 65% aproximadamente y ahí se frenó, pasando a tardío. En general los lotes llevan bien la situación de humedad regular, y se recuperaron bien de las heladas.

En la delegación Río Cuarto se sembró un porcentaje bajo de maíz temprano, ya que no están las condiciones para hacerlo.

Las precipitaciones en algunas zonas de la delegación San Francisco no fueron de grandes guarismos pero la mayor cantidad de milímetros se dieron en el departamento San Justo activando la siembra de maíz. También se están dando temperaturas mayores a los 30 °C y vientos fuertes acentuando los efectos de la sequía en los departamentos del norte de la Delegación.

Entre Ríos

Durante la última semana se han registrado lluvias en la delegación Paraná que en varios sectores han logrado revertir la escasa disponibilidad de agua en el suelo para los cultivos. Los mayores registros se dieron en los departamentos del noreste de la provincia. Las generalidades de los lotes se encuentran entre V2 y V6, con una condición muy buena a buena.

En la delegación Rosario del Tala, el maíz de primera ya está todo sembrado, en estado vegetativo, de V3 a V8. Los daños por heladas se sintieron en los cultivos en emergencia, no así los sembrados tempranamente, que se encuentran en muy buenas condiciones. En el sudoeste de la provincia se vieron lotes con principio de estrés hídrico. Se está aplicando urea.

La Pampa

En la delegación General Pico, luego de las lluvias, es posible que las labores de preparación del suelo y siembra de maíces temprano destinados a grano y forraje se generalicen y se desarrollen con mayor ritmo. La mayor parte de la superficie ya sembrada fenológicamente transcurre la etapa de emergencia y en los lotes más adelantados se observa la formación y desarrollo del primer par de hojas y raíces nodales de la planta. Se estima que el avance de siembra sería del 20% de la superficie total estimada. En idéntica fecha de la campaña anterior el avance de los trabajos de siembra eran del 30%.

Las lluvias registradas esta semana en la delegación Santa Rosa sumaron un promedio de 44 mm (102 mm de máxima y 6 mm de mínima) aportando humedad a los suelos que se encontraban en principio de sequía, situación que complicaba el nacimiento de los maíces de primera temprana, que se terminaron de sembrar la semana pasada. Los milímetros caídos también vienen muy bien para la recarga de humedad en el perfil del suelo y el inicio de la siembra de los maíces de primera siembra tardía que se estima comenzara a mediados de noviembre.

San Luis

Con las precipitaciones registradas en la semana se va a poder continuar o empezar con la siembra.

Santa Fe

La evolución del maíz temprano en la delegación Avellaneda es buena a muy buena, en general, y se encuentra actualmente en las etapas vegetativas. Las últimas precipitaciones hacen prever una buena evolución del cultivo.

Igualmente en la delegación Rafaela, en donde el cultivo presenta un desarrollo normal favorecido por las precipitaciones. Se encuentra en estado vegetativo entre V3 a V6. No se observan inconvenientes sanitarios ni plagas de importancia.

En la delegación Cañada de Gómez se logró implantar una parcialidad de la superficie del maíz de primera debido a la falta de precipitaciones ocurridas. Los lotes emergidos en su mayoría están en V2.

En estos momentos se agotan los días óptimos de la ventana de siembra de maíces tempranos en la zona de la delegación Casilda, de manera que al no recibirse lluvias que optimicen

la humedad edáfica se da por concluida la implantación de éste cultivo. Buena parte de lo intencionado que no ha podido sembrarse por el prolongado déficit hídrico pasará a coberturas tardías o de segunda, en tanto que una fracción queda a la espera de acumulados pluviales importantes o de otro modo se volcará a siembras de soja de primera. La superficie emergida muestra lotes con algunos inconvenientes en la conformación del stand de plantas a nivel de cabeceras y otros cuadros, especialmente ubicados hacia el sudoeste del departamento Caseros, presentan un adecuado estado vegetativo con hasta tres hojas expandidas.

MANÍ

Córdoba

Continúa avanzando la siembra en la zona de la delegación Río Cuarto.

SOJA

Las precipitaciones ocurridas la provincia de Buenos Aires, han permitido dar inicio a la siembra en las delegaciones de Lincoln, Pergamino y La Plata.

En la provincia de Córdoba, se inició la siembra en Marcos Juárez, principalmente en el departamento homónimo, y el área central de Unión. Teniendo en cuenta la ocurrencia de otro año con evento niña, la estrategia constituye en diversificación de las fechas de siembra.

También se ha iniciado la siembra en Río Cuarto.

En Santa Fe, comenzó la siembra de los primeros lotes en el departamento Nueve de Julio, correspondiente a la delegación Avellaneda, así como también en lotes de la delegación Venado Tuerto.

SORGO

Corrientes

La siembra se encuentra avanzada en la provincia de Corrientes.

Santa Fe

En Avellaneda, comenzó la siembra en el departamento San Javier, y continúa la siembra en General Obligado. Por ahora la superficie sembrada es pequeña

En la zona correspondiente a la delegación Rafaela, comenzó lentamente la siembra en las regiones donde la humedad lo permitía en el norte de la zona abarcada por la delegación. Se prevé una intención de siembra similar o levemente inferior a la campaña antecedente

AVANCE DE LA SIEMBRA DE ARROZ
CAMPAÑA: 2022/2023 (*)

DELEGACIÓN	TIPO	ÁREA A SEMBRAR Hectáreas	22/09	29/09	06/10	13/10	20/10	27/10
			%	%	%	%	%	%
CORRIENTES	LA	8.200	22	22	35	63	80	80
	LF	83.300	38	38	50	80	100	100
Total CORRIENTES		91.500	37	37	49	78	98	98
CHACO	LA							
	LF	5.000			50	70	100	100
Total CHACO		5.000	0	50	70	100	100	100
PARANA	LA	2.200						
	LF	22.640			15	30	44	76
T. PARANÁ		24.840	0	14	28	40	69	69
R. DEL TALA	LA	6.000						40
	LF	34.000			10	15	35	37
T. R.DEL TALA		40.000	0	9	13	30	37	37
Total ENTRE RÍOS		68.500	0	11	19	34	50	50
FORMOSA	LA							
	LF	14.300	27	50	50	50	50	50
Total FORMOSA		14.300	27	50	50	50	50	50
AVELLANEDA	LA	1.400				15	30	50
	LF	14.000		10	11	35	35	65
T. AVELLANEDA		15.400	9	10	33	35	64	64
RAFAELA	LA	230						20
	LF	13.000		10	25	40	60	75
T. RAFAELA		13.230	10	25	39	59	74	74
Total SANTA FE		28.630	9	17	36	46	68	68
TOTAL PAÍS	LA	18.030	10	10	16	29	39	54
	LF	186.240	18	22	33	53	70	77
TOTAL PAÍS	22/23	204.270	18	21	32	51	67	75
	21/22	205.550	43	46	49	58	67	77

(*) Cifras Provisorias

AVANCE DE LA SIEMBRA DE GIRASOL

CAMPAÑA: 2022/2023 (*)

DELEGACIÓN	ÁREA A SEMBRAR <i>Hectáreas</i>	22/09	29/09	06/10	13/10	20/10	27/10	
		%	%	%	%	%	%	
Bahía Blanca	5.600							
Bolívar	74.000			5	10	19	38	
Bragado	2.740				7	7	7	
General Madariaga	85.000			6	6	6	6	
Junín	4.000				5	5	5	
La Plata	12.000					5	5	
Lincoln	30.000							
Pehuajó	85.100				5	17	17	
Pergamino	2.410							
Pigüé	100.000							
Salliqueló	160.000							
Tandil	305.000							
Tres Arroyos	308.668							
25 de Mayo	48.061				11	19	24	
BUENOS AIRES								
	22/23	1.222.579	0	0	1	2	4	5
	21/22	1.131.896	0	0	1	3	18	42
Laboulaye	57.287				2	6	11	
Marcos Juárez	12.100	52	83	100	100	100	100	
Río Cuarto	10.500				20	40	60	
San Francisco	16.400		41	77	90	90	94	
Villa María	5.000				5	10	26	
CÓRDOBA								
	22/23	101.287	6	17	24	30	34	41
	21/22	95.937	6	17	22	25	48	75
Paraná	10.640	100	100	100	100	100	100	
Rosario del Tala	2.500	100	100	100	100	100	100	
ENTRE RÍOS								
	22/23	13.140	100	100	100	100	100	
	21/22	13.600	93	100	100	100	100	
General Pico	121.900						11	
Santa Rosa	130.000				3	10	40	
LA PAMPA								
	22/23	251.900	0	0	0	2	5	26
	21/22	208.914	0	0	4	6	20	31
Avellaneda	124.500	99	100	100	100	100	100	
Cañada de Gómez	6.100	33	40	45	80	80	100	
Casilda	1.400					43	43	
Rafaela	120.600	99	100	100	100	100	100	
Venado Tuerto	1.500							
SANTA FE								
	22/23	254.100	96	97	98	98	99	99
	21/22	226.370	81	89	92	100	100	100
CATAMARCA	50							
CORRIENTES	700			100	100	100	100	
CHACO (Charata)	106.375	74	74	74	83	100	100	
CHACO (Pcia. R. S. Peña)	94.000	44	60	60	100	100	100	
FORMOSA	3.100							
JUJUY	0							
MISIONES	0							
SALTA	1.500							
SAN LUIS	85.000				10	22	45	
STGO. ESTERO	6.500							
STGO. ESTERO (Quimilí)	14.700	55	55	55	55	55	55	
TUCUMÁN	100							
TOTAL PAÍS								
	22/23	2.155.031	18	20	20	24	27	32
	21/22	1.968.907	20	21	23	26	38	56

(*) Cifras Provisorias

AVANCE DE LA SIEMBRA DE MAÍZ
CAMPAÑA: 2022/2023 (*)

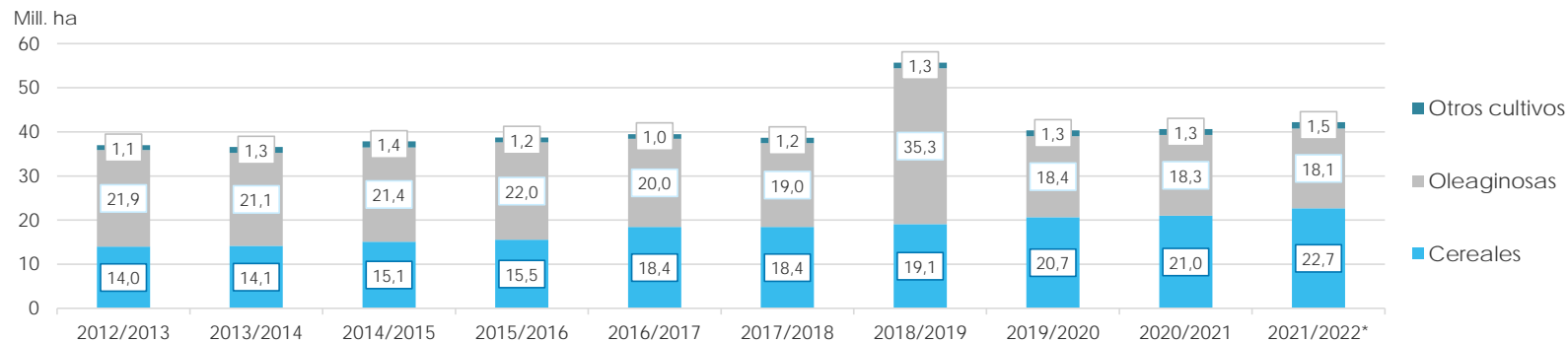
DELEGACIÓN	ÁREA A SEMBRAR Hectáreas	22/09	29/09	06/10	13/10	20/10	27/10	
		%	%	%	%	%	%	
Bahía Blanca	17.900							
Bolívar	210.000							
Bragado	185.200				2	2	2	
General Madariaga	122.000			1	2	4	7	
Junín	213.000				3	3	3	
La Plata	34.550	1	2	4	5	10	15	
Lincoln	317.000	1	2	3	5	8	14	
Pehuajó	379.500	5	20	21	36	37	37	
Pergamino	206.600		2	3	3	3	3	
Pigüé	123.000							
Salliqueló	246.000							
Tandil	300.000							
Tres Arroyos	311.790							
25 de Mayo	183.107				5	8	8	
BUENOS AIRES								
	22/23	2.849.647	1	3	3	6	7	8
	21/22	2.950.705	2	7	23	31	36	46
Laboulaye	467.073				3	6	6	
Marcos Juárez	534.300	7	61	63	64	64	64	
Río Cuarto	734.400			1	5	6	9	
San Francisco	763.997		1	2	3	3	7	
Villa María	564.000		2	4	6	8	19	
CÓRDOBA								
	22/23	3.063.770	1	11	13	15	16	19
	21/22	3.147.820	8	13	18	21	25	26
Paraná	144.400	84	88	89	89	89	89	
Rosario del Tala	380.500	57	63	70	80	80	80	
ENTRE RÍOS								
	22/23	524.900	64	70	75	82	82	82
	21/22	517.100	58	88	92	92	92	92
General Pico	472.100		2	5	10	12	19	
Santa Rosa	220.000			19	30	37	37	
LA PAMPA								
	22/23	692.100	0	1	9	16	20	25
	21/22	718.500	0	0	2	7	23	27
Avellaneda	138.000	11	14	14	14	14	14	
Cañada de Gómez	272.000	2	15	20	40	40	40	
Casilda	207.000		2	3	5	7	7	
Rafaela	427.000	68	80	81	81	81	81	
Venado Tuerto	195.000		1	1	1	1	1	
SANTA FE								
	22/23	1.239.000	24	32	33	38	40	40
	21/22	1.289.094	41	54	58	61	65	68
CATAMARCA	19.300							
CORRIENTES	11.000				80	80	80	
CHACO (Charata)	138.500			2	2	2	4	
CHACO (Pcia. R. S. Peña)	163.000							
FORMOSA	46.100	4	5	11	18	26	26	
JUJUY	10.155							
MISIONES	34.304	20	25	35	38	45	50	
SALTA	320.000							
SAN LUIS	420.000				2	4	8	
STGO. ESTERO	164.000							
STGO. ESTERO (Quimilí)	568.700							
TUCUMÁN	92.550							
TOTAL PAIS								
	22/23	10.357.026	7	12	13	16	17	19
	21/22	10.670.126	11	17	24	28	32	35

(*) Cifras Provisorias

ÁREA SEMBRADA DE GRANOS Y ALGODÓN DE LA REPÚBLICA ARGENTINA (en Ha)
CAMPAÑAS 2012/2013- 2021/2022 (*)

CULTIVOS	2012/2013	2013/2014	2014/2015	2015/2016	2016/2017	2017/2018	2018/2019	2019/2020	2020/2021	2021/2022*
ALPISTE	14.000	28.000	26.000	19.000	32.000	15.000	27.000	15.000	30.270	27.500
ARROZ	233.000	243.000	239.000	215.000	206.000	202.000	195.000	185.000	200.000	205.000
AVENA	1.224.000	1.460.000	1.340.000	1.329.000	1.350.000	1.151.000	1.364.000	1.485.000	1.405.500	1.482.890
CEBADA	1.876.000	1.342.000	1.082.000	1.514.000	980.000	1.020.000	1.350.000	1.280.000	1.237.000	1.635.620
CENTENO	163.000	310.000	319.000	332.000	307.000	323.000	345.000	726.000	668.000	919.730
MAIZ	6.100.000	6.100.000	6.000.000	6.900.000	8.480.000	9.140.000	9.000.000	9.500.000	9.750.000	10.670.000
MIJO	41.300	16.000	11.000	13.000	6.940	6.380	8.000	11.000	17.000	22.700
SORGO GRANIFERO	1.158.000	997.000	840.000	843.000	728.000	640.000	530.000	520.000	980.000	943.150
TRIGO	3.160.000	3.650.000	5.260.000	4.380.000	6.360.000	5.930.000	6.290.000	6.950.000	6.700.000	6.750.000
Subtotal Cereales	13.969.300	14.146.000	15.117.000	15.545.000	18.449.940	18.427.380	19.109.000	20.672.000	20.987.770	22.656.590
CARTAMO	119.000	9.000	44.000	80.000	26.000	35.000	28.650	27.000	6.000	5.150
COLZA	93.000	72.000	56.000	37.000	25.000	18.300	18.700	16.600	19.000	25.800
GIRASOL	1.660.000	1.300.000	1.465.000	1.435.000	1.860.000	1.704.000	18.260.000	1.400.000	1.628.000	1.969.000
LINO	15.000	18.000	15.000	17.000	13.000	12.400	14.200	9.000	14.200	11.000
SOJA	20.000.000	19.700.000	19.790.000	20.479.000	18.057.000	17.260.000	17.000.000	16.900.000	16.650.000	16.094.000
Subtotal Oleaginosas	21.887.000	21.099.000	21.370.000	22.048.000	19.981.000	19.029.700	35.321.550	18.352.600	18.317.200	18.104.950
ALGODON	411.000	552.000	524.000	406.000	253.000	327.000	441.000	450.000	415.000	504.000
MANI	418.000	412.000	425.500	370.000	364.000	452.000	389.000	370.000	410.000	417.000
POROTO	277.000	352.000	438.000	377.000	424.000	418.000	421.000	490.000	520.000	532.000
Subtotal Otros Cultivos	1.106.000	1.316.000	1.387.500	1.153.000	1.041.000	1.197.000	1.251.000	1.310.000	1.345.000	1.453.000
TOTAL	36.962.300	36.561.000	37.874.500	38.746.000	39.471.940	38.654.080	55.681.550	40.334.600	40.649.970	42.214.540

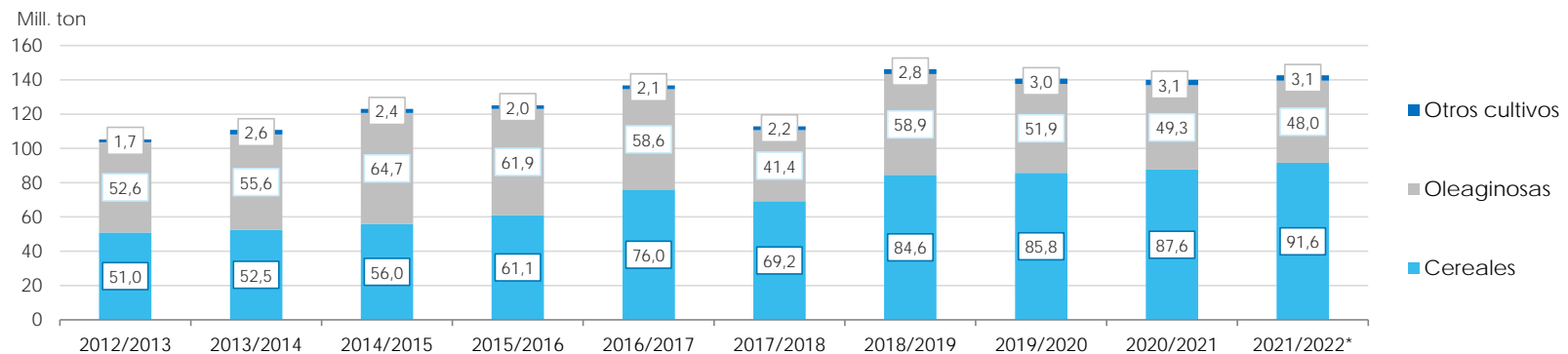
(*) Cifras Provisorias



VOLÚMENES DE PRODUCCIÓN DE GRANOS Y ALGODÓN (en Ton)
CAMPAÑAS 2012/2013- 2021/2022 (*)

CULTIVOS	2012/2013	2013/2014	2014/2015	2015/2016	2016/2017	2017/2018	2018/2019	2019/2020	2020/2021	2021/2022*
ALPISTE	18.000	53.000	32.000	29.000	44.000	22.000	41.000	20.500	44.300	36.100
ARROZ	1.560.000	1.580.000	1.560.000	1.400.000	1.330.000	1.368.000	1.190.000	1.220.000	1.450.000	1.215.000
AVENA	496.000	445.000	525.000	553.000	785.000	492.000	572.000	600.000	507.000	723.150
CEBADA	5.170.000	4.730.000	2.920.000	4.950.000	3.300.000	3.740.000	4.600.000	3.600.000	4.036.000	5.280.000
CENTENO	40.000	52.000	97.000	61.000	79.000	86.000	87.000	221.000	136.000	225.510
MAIZ	32.100.000	33.000.000	33.800.000	39.800.000	49.500.000	43.460.000	57.000.000	58.500.000	60.500.000	59.037.000
MIJO	11.200	3.000	4.640	6.870	5.330	2.250	4.000	5.400	9.500	9.400
SORGO GRANIFERO	3.600.000	3.470.000	3.100.000	3.030.000	2.530.000	1.560.000	1.600.000	1.850.000	3.300.000	2.883.000
TRIGO	8.000.000	9.200.000	13.930.000	11.300.000	18.390.000	18.500.000	19.460.000	19.770.000	17.600.000	22.150.000
Subtotal Cereales	50.995.200	52.533.000	55.968.640	61.129.870	75.963.330	69.230.250	84.554.000	85.786.900	87.582.800	91.559.160
CARTAMO	50.000	3.000	29.000	52.000	18.000	28.000	24.000	22.500	4.300	2.790
COLZA	128.000	112.000	105.000	67.000	50.000	35.000	40.000	32.500	17.900	52.900
GIRASOL	3.100.000	2.060.000	3.160.000	3.000.000	3.550.000	3.540.000	3.500.000	2.850.000	3.250.000	4.050.300
LINO	17.000	20.000	17.000	20.000	17.000	14.000	19.500	9.950	19.500	12.360
SOJA	49.300.000	53.400.000	61.400.000	58.800.000	55.000.000	37.790.000	55.300.000	49.000.000	46.000.000	43.860.000
Subtotal Oleaginosas	52.595.000	55.595.000	64.711.000	61.939.000	58.635.000	41.407.000	58.883.500	51.914.950	49.291.700	47.978.350
ALGODON	543.000	1.019.000	795.000	670.000	616.000	814.000	873.000	1.100.000	1.040.000	1.080.000
MANI	1.026.000	1.170.000	1.000.000	1.000.000	1.080.000	921.000	1.337.000	1.300.000	1.270.000	1.342.000
POROTO	95.700	430.000	600.000	370.000	414.000	473.000	579.000	630.000	750.000	661.000
Subtotal Otros Cultivos	1.664.700	2.619.000	2.395.000	2.040.000	2.110.000	2.208.000	2.789.000	3.030.000	3.060.000	3.083.000
TOTAL	105.254.900	110.747.000	123.074.640	125.108.870	136.708.330	112.845.250	146.226.500	140.731.850	139.934.500	142.620.510

(*) Cifras Provisorias



PRODUCCIÓN DE CULTIVOS EN LA REPÚBLICA ARGENTINA
CAMPAÑA 2021/2022 (*)

CULTIVOS	ÁREA SEBRADA	ÁREA NO COSECHADA	ÁREA COSECHADA	%	RENDIMIENTO	PRODUCCIÓN
	Miles ha (1)	Miles ha	Miles ha (2)		qq/ha (3)	Miles ton (2)*(3)/10
ALPISTE	28	0	28	100	13,0	36
ARROZ	205	19	186	91	65,4	1.216
AVENA	1.483	1.134	349	24	20,7	723
CEBADA	1.636	300	1.336	82	39,5	5.280
CENTENO	920	804	116	13	19,4	225
MAÍZ	10.670	1.902	8.768	82	67,3	59.037
MIJO	23	17	6	26	15,7	9
SORGO GRANIFERO	943	243	700	74	41,2	2.883
TRIGO	6.750	202	6.548	97	33,8	22.150
Subtotal Cereales	22.658	4.621	18.037	80	-	91.560
CÁRTAMO	5	0	5	100	6,0	3
COLZA	26	0	26	100	20,4	53
GIRASOL	1.969	10	1.959	99	20,7	4.050
LINO	11	0	11	100	11,2	12
SOJA	16.094	220	15.874	99	27,6	43.860
Subtotal Oleaginosas	18.105	230	17.875	99	-	47.978
ALGODÓN	504	25	479	95	22,5	1.080
MANÍ	417	10	407	99	32,9	1.340
POROTOS	532	1	531	99	12,4	661
TOTAL PAÍS	42.216	4.887	37.329	88	-	142.619

(*) Cifras Provisorias

HUMEDAD Y ESTADO DE LOS CULTIVOS

Desde 20/10/22 al 26/10/2022

PROVINCIA	DELEGACIÓN	TRIGO (Pan)									
		Estadio Fenológico					Estado General				Humedad
E	C	F	L	M	MB	B	R	M			
BUENOS AIRES	BAHÍA BLANCA	-	63	37	-	-	-	62	38	-	A/R
	BOLIVAR	-	25	75	-	-	-	15	85	-	A/R/PS
	BRAGADO	-	-	100	-	-	-	20	80	-	R/PS/S
	GENERAL MADARIAGA	-	65	35	-	-	-	64	36	-	R/PS
	JUNÍN	-	25	50	25	-	-	40	60	-	R/PS
	LA PLATA	-	30	70	-	-	-	40	50	10	R
	LINCOLN	-	7	32	61	-	-	15	80	5	A
	PEHUAJÓ	-	100	-	-	-	-	50	50	-	A
	PERGAMINO	-	-	-	100	-	-	-	81	19	A/PS/S
	PIGÜÉ	-	50	50	-	-	-	100	-	-	A/R/PS
	SALLIQUELÓ	-	95	5	-	-	-	68	32	-	A/R
	TANDIL	-	100	-	-	-	-	26	71	3	R/PS/S
TRES ARROYOS	-	57	43	-	-	-	52	48	-	A/R/PS/S	
25 DE MAYO	-	34	57	9	-	-	58	42	-	R/PS/S	
CÓRDOBA	LABOULAYE	-	-	90	10	-	6	34	38	22	A/R
	MARCOS JUÁREZ	-	-	86	14	-	-	30	45	25	R
	RÍO CUARTO	-	-	72	28	-	-	23	19	58	S
	SAN FRANCISCO	-	-	2	98	-	3	67	24	6	A/R
	VILLA MARÍA	-	-	80	20	-	-	67	33	-	A/R
ENTRE RÍOS	PARANÁ	-	-	26	74	-	-	100	-	-	E/A/R
	ROSARIO DEL TALA	-	-	-	100	-	-	96	4	-	A/R/PS
LA PAMPA	GENERAL PICO	-	81	19	-	-	-	60	40	-	A
	SANTA ROSA	-	90	10	-	-	-	69	31	-	R
SANTA FE	AVELLANEDA	-	-	-	11	89	26	46	24	4	A/R
	CAÑADA de GÓMEZ	-	-	-	100	-	5	48	47	-	A/R/PS
	CASILDA	-	-	-	100	-	-	-	40	60	S
	RAFAELA	-	-	3	97	-	-	51	34	15	R/PS
	VENADO TUERTO	-	-	-	100	-	-	-	50	50	R
CATAMARCA	CATAMARCA	-	-	-	30	70	-	-	100	-	PS
CORRIENTES	CORRIENTES	-	-	100	-	-	6	82	12	-	A
CHACO	CHARATA	-	-	-	29	71	-	5	58	37	R/PS
	ROQUE SÁENZ PEÑA	-	-	-	73	27	-	7	52	41	R/PS/S
FORMOSA	FORMOSA	-	-	-	100	-	-	-	65	35	A/R
JUJUY	JUJUY	-	-	-	30	70	-	-	-	100	PS
MISIONES	POSADAS	-	-	-	-	-	-	-	-	-	-
SALTA	SALTA	-	-	-	63	37	-	67	29	4	A/R/PS
SAN LUIS	SAN LUIS	-	100	-	-	-	-	26	50	24	A/R
SANTIAGO DEL ESTERO	SANTIAGO DEL ESTERO	-	-	-	-	100	-	100	-	-	A/R
	QUIMILÍ	-	-	-	60	40	-	5	47	48	R/PS/S
TUCUMÁN	TUCUMÁN	-	-	-	30	70	-	-	100	-	R/PS

Las cifras expresan porcentaje de la superficie del área sembrada.

Estado general: MB: Muy Bueno, B: Bueno, R: Regular, M:Malo.

Humedad: A: Adecuada, R: Regular, E: Exceso, I : Inundación, PS: Principio de Sequía, S: Sequía.

Estadio Fenológico: E: Emergencia; C:Crecimiento; F: Floración; L: Llenado; M: Madurez

(*) La sumatoria puede ser inferior a 100, correspondiendo la diferencia a siembras aún sin emerger.

Secretaría de Agricultura,
Ganadería y Pesca



Ministerio de Economía
Argentina